

2025

RAPPORT ANNUEL



ortra
Santé-social
Berne francophone

SOMMAIRE

Mot du président	3
Rapport de la directrice	4
Rapport de la responsable de formation	6
Les cours interentreprises	6
Les journées de transfert théorie-pratique	7
Distinctions	9
Rapport de la coordinatrice du réseau de formation des professions de la santé	10
Volet communication	10
Volet initiative ASI	11
Formation continue	12
Interview	13
Evénements	16
Déménagement	17
Organigramme	19
Membres	20
Représentations	21
Finances	22

LE MOT DU PRÉSIDENT

L'année 2025 aura été **l'année de la rénovation et du déménagement**. Le projet d'un nouveau site s'est concrétisé au centre de Bienne. Toute l'équipe de l'OrTra, les collaboratrices et les membres du comité, a été très investie dans cette évolution décisive. Merci à toutes et tous ! **Nous nous réjouissons que les personnes en formation dans nos domaines de la santé et du travail social puissent bénéficier de locaux qui reflètent la qualité des prestations offertes.**

À la suite du vote de l'**initiative ASI** pour des soins infirmiers forts, le canton de Berne a lancé un processus pour développer des mesures concrètes visant notamment à augmenter le nombre de personnes diplômées. L'OrTra santé-social Berne francophone est chargée de rassembler et coordonner les idées en provenance du terrain puis de les soumettre à l'OFSP et d'assurer leur mise en oeuvre. **Nous encourageons donc toutes les institutions et entreprises formatrices à s'engager dans cette démarche** de réflexion et de propositions visant à faire évoluer positivement le volet pratique de la formation. C'est une chance à saisir. Nous restons mobilisés pour que les attentes du terrain soient entendues.

La promotion de la filière ES en soins infirmiers reste une priorité. Avec le ceff SANTÉ-SOCIAL et le canton de Berne, l'OrTra souhaite que l'expérience accumulée ces dernières années continue de nous porter. Le potentiel d'échange et de collaboration par-dessus la frontière linguistique reste considérable, autant en matière de formation bilingue qu'en termes de places de stage.

Nous renouvelons nos **remerciements à tous nos membres** pour leur soutien décisif dans nos efforts de formation pratique, autant dans le domaine du travail social que pour la santé.

Cédric Némitz
Président

LE RAPPORT DE LA DIRECTRICE

L'aboutissement d'un beau projet

2025 a vu se concrétiser un projet qui nous occupait et surtout nous préoccupait depuis 2021: **trouver de nouveaux locaux**. Pour atteindre cet objectif, il a fallu attendre le feu vert cantonal, puis dans le désordre: trouver du financement, se mettre d'accord sur les plans, tenir un budget, choisir du mobilier, s'entendre sur le choix des couleurs, parer à tous les imprévus et faire face aux inévitables embûches qui ne manquent jamais de survenir dans un projet de rénovation.



Discours de Joëlle Rahim lors de l'inauguration des locaux de l'OrTra / NJ

Pour mener ce projet à son terme, la commission de chantier s'est réunie à 17 reprises entre avril et décembre 2025. Je remercie les membres de cette commission pour leur soutien et leurs conseils avisés. **Aujourd'hui, notre OrTra est en mesure d'envisager l'avenir avec sérénité**. La mise en œuvre de l'initiative ASI pour des soins infirmiers forts devra immanquablement déboucher sur un **nombre croissant d'étudiants et étudiantes en soins infirmiers**. Nos nouveaux locaux ont été conçus à la mesure de nos ambitions et **perspectives de développement au niveau BEJUNE**.

En parallèle, grâce à l'engagement et à la motivation de mes collègues collaboratrices de l'OrTra, nous avons pleinement assumé au cours de l'année 2025, les nombreuses tâches qui font l'ADN d'une OrTra santé-social :

1. **Former** la relève professionnelle dans le domaine santé-social
2. **Garantir la qualité** des apprentissages par la formation continue des intervenant-e-s et des FEE
3. Assurer **l'entretien du système de formation** au niveau national
4. **Communiquer**, informer, réseauter
5. **Gérer les ressources** à disposition.

Ces différents sujets sont traités en détail au fil des pages suivantes.

L'OrTra santé-social Berne francophone forme **une équipe soudée**, qui bénéficie du large soutien d'un **comité engagé** et de son président. Ensemble, nous développons, adaptons, améliorons sans relâche nos concepts dans le but de répondre aux nombreux défis du terrain.

Je remercie chacun et chacune pour la collaboration constructive. Je remercie également tous nos **partenaires** pour la confiance témoignée ainsi que les **entreprises formatrices** et **lieux de stages** pour l'effort consenti dans la formation de la relève et me réjouis de poursuivre cet objectif avec vous.

Joëlle Rahim
Directrice

LE RAPPORT DE LA RESPONSABLE DE FORMATION

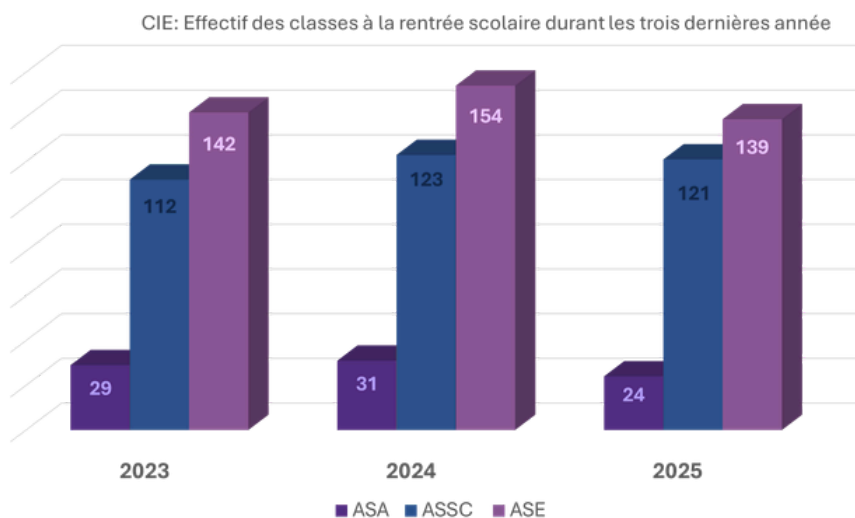
LES COURS INTERENTREPRISES (CIE)

L'année scolaire 2025/2026 était placée sous le thème du **droit à l'image**. La journée CIE annuelle dédiée aux apprenti-e-s de 2e année ASE et ASSC était notamment consacrée à cette thématique.



Des apprenti-e-s créant une affiche sur le droit à l'image / NJ

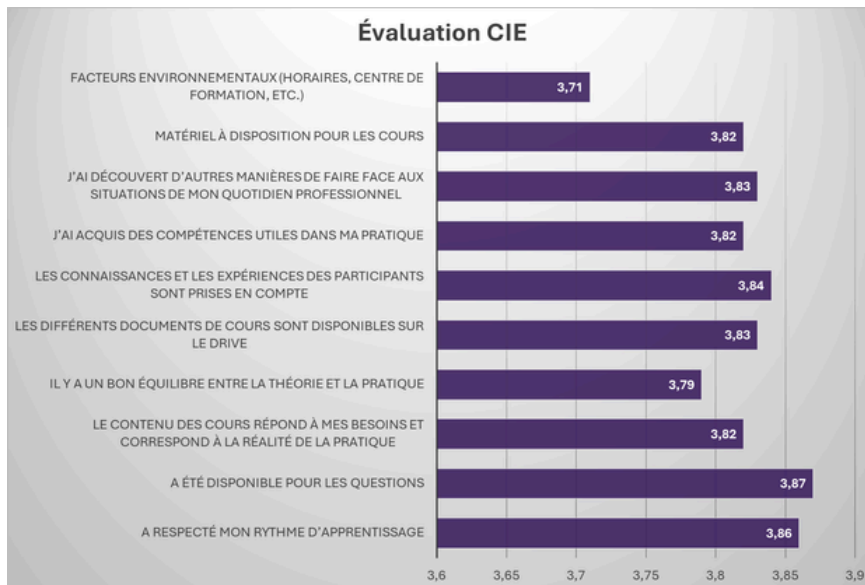
Comparaison des rentrées scolaires (en nombre de contrats d'apprentissage dual signés)



Le graphique comptabilise le nombre total d'apprenti-e-s en formation.

Sur ce graphique, nous pouvons observer une certaine **stabilisation des effectifs** avec toutefois une légère baisse en 2025.

Évaluation de la satisfaction des apprenti-e-s



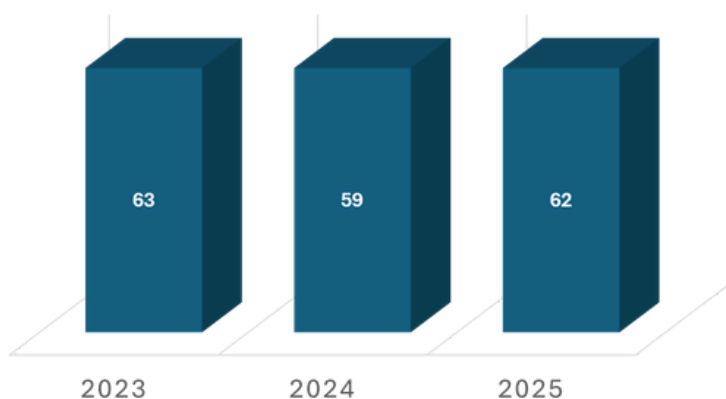
échelle allant de 1-4 (1=insatisfaisant)

Nous observons sur ce graphique un **taux de satisfaction toujours au-dessus de 3.7 sur 4.**

Les facteurs environnementaux obtiennent la moins bonne moyenne. Cela est dû au **lieu de cours** (Loveresse) et à l'**absence de transports en commun** pour s'y rendre. Il sera intéressant d'observer ce point en 2026, après le déménagement à Bienne. Par ailleurs, les apprenti-e-s ont émis le souhait d'avoir encore **davantage de pratique** en CIE.

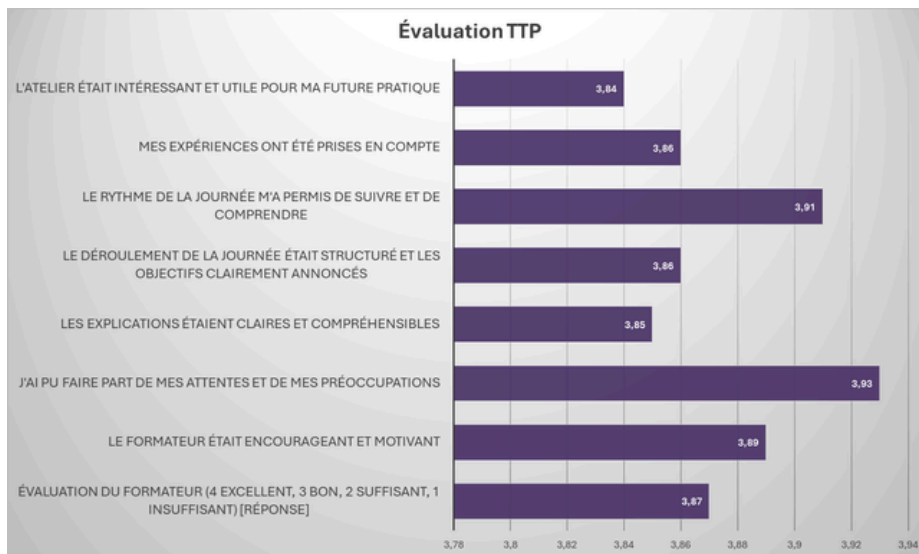
LES JOURNÉES DE TRANSFERT THÉORIE-PRATIQUE (TTP)

Comparaison des effectifs des étudiant-e-s en soins infirmiers ES sur les 3 dernières années



Le nombre d'étudiant-e-s en soins infirmiers ES est **stable**.

Évaluation de la satisfaction des étudiant-e-s en soins infirmiers ES



échelle allant de 1-4 (1=insatisfaisant)

Le taux de satisfaction est **supérieur à 3.8 sur 4**.

Les évaluations relèvent parfois une certaine **redondance** avec les cours théoriques du ceff SANTÉ-SOCIAL. Une première rencontre entre les enseignant-e-s concerné-e-s et nos intervenant-e-s a été organisée en automne 2025. Elle doit permettre de mieux **coordonner les contenus**. Il sera intéressant de réévaluer cet aspect l'année prochaine pour observer s'il y a une amélioration.

DISTINCTIONS

Prix OrTra du meilleur travail pratique de la procédure de qualification 2025

ASA : Sonia Hakimi, Résidence Solis, Loveresse

ASE : Erna Amstutz, Home Les Lovières, Tramelan

ASSC : Maeva Soave, Centre hospitalier, Bienne

ASSC formation raccourcie (2 ans) : Cléo Zwahlen, ASAD, Bévillard

Infirmier-ère ES :

- **volée printemps (mars) : Peline Zengin**
- **volée automne (septembre) : Julie Varin**

LE RAPPORT DE LA COORDINATRICE DU RÉSEAU DE FORMATION DES PROFESSIONNELS DE LA SANTÉ

COMMUNICATION

L'année 2025 est marquée par des **nouveautés** dans les moyens de communication de l'OrTra: l'ouverture d'un compte **Instagram** et une **newsletter remaniée**.



Campagne de communication "Trouve chaussure à ton pied avec les métiers de la santé"

L'OrTra santé-social Berne francophone ainsi que l'OrTra jurassienne santé-social, le ceff SANTÉ-SOCIAL et la He-Arc santé, ont lancé en 2025 la **campagne de promotion "Trouve chaussure à ton pied avec les métiers de la santé"** avec une campagne d'affichage dans les lieux publics et la mise en ligne d'une [page internet](#) dédiée à la thématique des métiers de la santé.

La DSSI soutiendra financièrement le deuxième volet de la campagne qui aura lieu début 2026.

Campagne pour soigner les métiers de la santé

Emploi «Trouve chaussure à ton pied»: une initiative pour faire découvrir les professions des soins dans le Jura, le Jura bernois et à Bienne.

Une nouvelle campagne de communication intitulée «Trouve chaussure à ton pied avec les métiers de la santé» a été lancée dans les régions du Jura bernois, de Bienne et du Jura (photo ldd). Des affiches sont visibles dans les espaces publics et un site internet dédié propose des informations détaillées sur les différentes professions des soins.

Cette initiative est le fruit d'une première collaboration régionale entre le Centre de for-



mation professionnelle Berne francophone santé-social (ceff), la Haute école Arc Santé (HE-Arc), ainsi que les organisations du monde du travail santé-social (OrTra) des cantons de Berne francophone et du Jura. Ensemble, ces partenaires unissent leurs forces pour ré-

pondre à la pénurie de personnel soignant et encourager la formation professionnelle dans ce secteur.

Le site internet offre un panorama complet des métiers, des conseils pour choisir une orientation, des informations sur les stages, ainsi que des perspectives d'emploi et d'évolution de carrière. La campagne met également en avant un slogan dynamique, issu d'un sondage auprès des jeunes, qui illustre l'engagement, le mouvement et la diversité des professions de la santé.

Cette démarche vise à créer des vocations et à montrer qu'une carrière dans les métiers de la santé, vaste et riche en opportunités, permet de «trouver chaussure à son pied». c/fgu



Logos des partenaires: ortra, ceff, haute école arc santé

Affiche de la campagne

Outil de réflexion SEMA©

L'année 2025 a vu le lancement du **projet-pilote SEMA©** dans sa version francophone. Développé par nos collègues germanophones du canton de Berne*, l'outil est **destiné aux apprenti-e-s ASSC et ASA**. L'OrTra gère sa traduction et sa mise en oeuvre dans la partie francophone du canton. L'objectif est de proposer un **outil simple et pratique** aux trois lieux de formation **pour réfléchir aux actions et situations de soins**. L'objectif global est de créer un langage commun à toutes les personnes impliquées dans la formation pour **renforcer les liens entre pratique et théorie**.

*Réalisé en coopération avec Gesundheitsberufe Praktische Ausbildung Kanton Bern, Berufsfachschule BFF, Concara et l'OdA Gesundheit Bern.



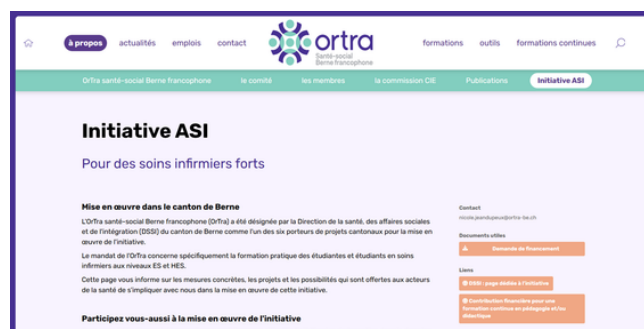
Fiche de l'outil SEMA© en version francophone

INITIATIVE ASI "POUR DES SOINS INFIRMIERS FORTS"

En 2025, **deux projets** ont été soumis par l'OrTra puis **acceptés par le canton de Berne et l'OFSP**. Ils sont actuellement en cours de réalisation.

- **Jeu pédagogique** sur la collaboration interprofessionnelle
- Introduction d'une **pédagogie active** centrée sur l'apprentissage auto-organisé dans les TTP.

Une [page sur le site internet de l'OrTra](#) a été créée et présente les différents projets liés à l'initiative ASI "pour des soins infirmiers forts".



Page internet de l'OrTra sur l'initiative ASI

FORMATION CONTINUE

Nos formations continues sont destinées aux institutions formatrices et aux intervenant-e-s en CIE et TTP. Durant l'année 2025, nous avons proposé **17 jours de formation continue**: 10 jours destinés aux entreprises formatrices et aux FEE, 5 jours aux intervenant-e-s en CIE et TTP, 1 jour aux équipes des institutions médico-sociales et 1 jour ouvert à toute personne intéressée.



Programme 2025

Une formation itinérante qui s'adresse aux équipes des institutions médico-sociales :

- **La formation pratique, un travail d'équipe**

Des formations pour nos intervenant-e-s et toutes les personnes qui suivent et accompagnent les apprenti-e-s des domaines de la santé et du social :

- **Les procédures de qualification pour l'obtention du CFC d'ASE** 29 janvier 2025
- **Les procédures de qualification pour l'obtention du CFC d'ASSC** 17 février 2025
- **Les procédures de qualification pour l'obtention du CFC d'ASA** 19 février 2025
- **Planifier et animer les CIE et TTP (3e jour)** 11.03.2025
- **Utiliser une boîte Flemo** 20.03.2025
- **FEE 6e jour : J'utilise les documents de la formation ASE** 14 mai 2025
- **Faire face aux blocages des apprenti-e-s** 11 juin 2025
- **A la découverte de la pédagogie active soutenue par le numérique** 02.09 et 28.10.2025
- **FEE 6e jour : J'utilise les documents de la formation ASSC** 23 septembre 2025
- **FEE 6e jour : J'utilise les documents de la formation ASA** 22 octobre 2025
- **Pourquoi les contes ?** Soirée tout public, 22 octobre 2025
- **FEE 7e jour : J'accueille, j'accompagne et j'évalue une personne en formation** 03 décembre 2025

En 2026, nous souhaitons ouvrir nos formations continues à un **public plus large**. A ce jour, des participant-e-s d'autres cantons participent ponctuellement. Nous avons toujours l'ambition d'élargir le cercle des personnes intéressées et **d'augmenter** la fréquentation des cours proposés afin que la qualité de la formation soit au rendez-vous dans chaque entreprise formatrice.

INTERVIEW



Jonathan Bocanelli devant son lieu de travail / JB

D'apprenti ASSC à infirmier responsable de la formation en entreprise à l'EMS Cristal, à Bienne. Découvrez le portrait et le parcours de Jonathan Bocanelli, 33 ans.

Pourquoi avoir choisi de te former et de travailler dans le domaine de la santé ?

C'est une voie qui correspond à mes valeurs et à ma manière d'être et qui continue de m'en apprendre beaucoup sur la vie.

Qu'est-ce qui te plait dans ton métier ?

L'imprévu, le contact humain et la richesse des relations que l'on crée. J'apprécie l'irrégularité du quotidien, la diversité des situations et tout ce que l'on peut apprendre des autres. J'aime aussi le bien que l'on peut apporter aux personnes dans des moments de vulnérabilité, ainsi que la satisfaction de savoir que notre présence et nos gestes ont un impact réel et positif.

“même si les conditions ne sont pas toujours simples et que ce n'est pas un travail facile, nous avons la chance de pouvoir exercer dans des domaines extrêmement variés. Cette diversité offre de nombreuses possibilités d'évolution, de découvertes et de renouvellement, ce qui rend la profession particulièrement enrichissante.”

Au fil des années, toutes ces expériences ont renforcé en moi la valeur de la vie et de la santé. Elles m'ont rappelé la chance que nous avons et l'importance de profiter pleinement de chaque instant. Cette prise de conscience a été un véritable moteur pour moi, tant dans ma pratique professionnelle que dans ma manière d'aborder le quotidien.

Quel est ton parcours professionnel ?

J'ai débuté mon parcours professionnel en 2009 avec la formation d'ASSC à plein temps. Durant cette formation, j'ai eu l'opportunité d'effectuer de nombreux stages, aussi bien en milieux chroniques qu'aigus, ainsi qu'en psychiatrie.

Après l'obtention de mon diplôme, j'ai travaillé comme ASSC dans un EMS. J'ai ensuite entrepris une formation ES de technicien en salle d'opération à Lausanne que j'ai choisi d'interrompre, souhaitant me réorienter vers un domaine qui me correspondait davantage.

Par la suite, j'ai travaillé quelques mois aux soins à domicile comme ASSC avant de débiter la formation d'infirmier ES à plein temps, de 2015 à 2018, au terme de laquelle j'ai obtenu mon diplôme avec mention pour la meilleure note du travail de diplôme. Là encore, j'ai eu la chance d'effectuer de nombreux stages dans divers secteurs hospitaliers, mais aussi en milieux chroniques et en psychiatrie.

Une fois diplômé, j'ai travaillé pendant six ans comme infirmier dans un EMS à Bienne. Durant cette période, j'ai suivi le CAS de formateur à la pratique professionnelle (2021-2023) ainsi que les cours d'expert pour la procédure de qualification des ASSC et des ASA aux examens pratiques. J'ai également été engagé à l'OrTra comme intervenant en TTP et comme expert externe pour la soutenance orale des travaux de diplôme ES au ceff.

Par la suite, j'ai été engagé à l'EMS Cristal à Bienne, où j'occupe actuellement un poste de cadre à 80 % en tant que responsable de la formation en entreprise.

J'ai terminé l'an dernier mon CF-AF de formateur d'adultes et je poursuis actuellement mon parcours en vue de l'obtention du brevet fédéral de formateur d'adultes.

Quelles ont été tes motivations dans ton parcours ?

Ma motivation première vient du fait que je suis quelqu'un qui déteste la routine et qui s'ennuie rapidement lorsqu'il n'y a pas de nouveauté. J'aime progresser, relever des défis et apprendre continuellement. Le changement me stimule et me pousse à donner le meilleur de moi-même.

“Les différents retours positifs que j'ai reçus au fil des années, qu'ils proviennent de professionnel-le-s, de patient-e-s ou d'apprenti-e-s m'ont toujours encouragé à aller plus loin et à continuer d'évoluer dans ma pratique.”

Aujourd'hui, en tant que formateur, quelles sont tes motivations et tes défis ?

J'ai beaucoup aimé m'occuper des patient-e-s durant toutes ces années, mais aujourd'hui, j'ai envie de me consacrer pleinement à la formation et à l'accompagnement des apprenti-e-s. J'apprends énormément à leur contact, chaque jour, et cela me permet de rester à jour dans mes connaissances ainsi que dans l'évolution du système de formation. Cette dynamique d'échange et de progression continue est devenue une véritable source de motivation pour moi.

Le défi est qu'aucune journée ne se ressemble, ce qui demande une grande capacité d'adaptation, de la créativité et des compétences solides. Il faut aussi avoir une bonne gestion du stress.

“Être formateur, c'est savoir s'adapter en mettant en place des stratégies et des outils qui permettent à chaque étudiant-e d'atteindre ses objectifs en mobilisant à la fois ses ressources et en tenant compte de ses difficultés.”

Quelles qualités sont nécessaires pour travailler dans la santé et quels conseils donnerais-tu à des jeunes qui s'intéressent à ce domaine ?

“Les qualités les plus importantes pour travailler dans le domaine des soins sont l'amour du contact humain et la sociabilité. L'écoute et l'empathie.”

Il est aussi essentiel d'apprécier le travail en équipe, d'avoir une bonne capacité de réflexivité et d'adaptation et de savoir se remettre en question. Il faut également aimer l'irrégularité et le défi, disposer d'un équilibre physique et psychique solide, bien se connaître soi-même ainsi que ses valeurs, et faire preuve d'ouverture d'esprit. Il est important d'avoir effectué plusieurs stages au préalable pour confirmer son choix, car ce ne sont pas des métiers faciles. Ils demandent de l'engagement, mais ils en valent réellement la peine.

Tu donnes des journées de transfert théorie-pratique à l'OrTra, qu'est-ce qui te plaît dans ce travail ?

J'apprécie particulièrement la possibilité de partager mon savoir et mes expériences, mais aussi d'échanger avec les étudiant-e-s et d'apprendre d'eux.

“J'aime aussi pouvoir construire mes cours, créer le scénario pédagogique de la journée et utiliser différentes méthodes ainsi que des outils numériques. Cette créativité et cette autonomie rendent mon travail particulièrement stimulant.”

ÉVÉNEMENTS

Journée cantonale des professions de la santé

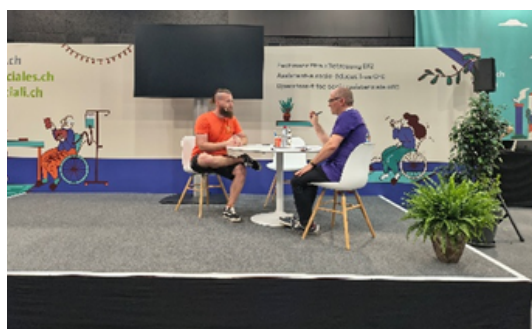
Elle a eu lieu le 21 octobre 2025 à l'Hôpital de St-Imier (Réseau de l'Arc). L'OrTra y a tenu un stand pour informer sur le site **myoda** et encourager les élèves à faire des stages dans les institutions de la santé.



Stand de l'OrTra / NJ

SwissSkills ASE

Pour la **première fois**, le métier d'**ASE** était représenté aux SwissSkills. Deux candidat-e-s de la région Berne francophone y ont participé: Soraya Fedorczuk et Sylvain Perrenoud. Ils ont été coachés par Danika Perret, responsable métier ASE au ceff SANTÉ-SOCIAL.



Diverses photos des SwissSkills ASE / NJ

DÉMÉNAGEMENT

De Loveresse à Bienne

L'année 2025 a été marquée par le **déménagement** de l'OrTra santé-social Berne francophone à **Bienne**.

Les nouveaux locaux en quelques chiffres

764

Mètres carrés avec un grand espace convivial

8

Lits avec mannequins

1

Médiathèque

6

Salles de classe (théoriques et pratiques)



Découvrez nos nouveaux locaux en vidéo.

1

Grande terrasse

Nous remercions chaleureusement les personnes et partenaires suivants qui ont rendu ce déménagement possible : le **Bureau d'architecture GINAA**, la **Surveillance des travaux** et la **Commission de chantier** composée de :

- Nathan Boder, bureau d'architecture GINAA
- Roland Beuchat, RB surveillance de travaux Sàrl
- Samuel De Marco, représentant du comité de l'OrTra
- Joëlle Rahim, OrTra
- Nathalie Galli, OrTra
- Nicole Jeandupeux, OrTra



Diverses photos des travaux et du déménagement / NJ et JR

ORGANIGRAMME

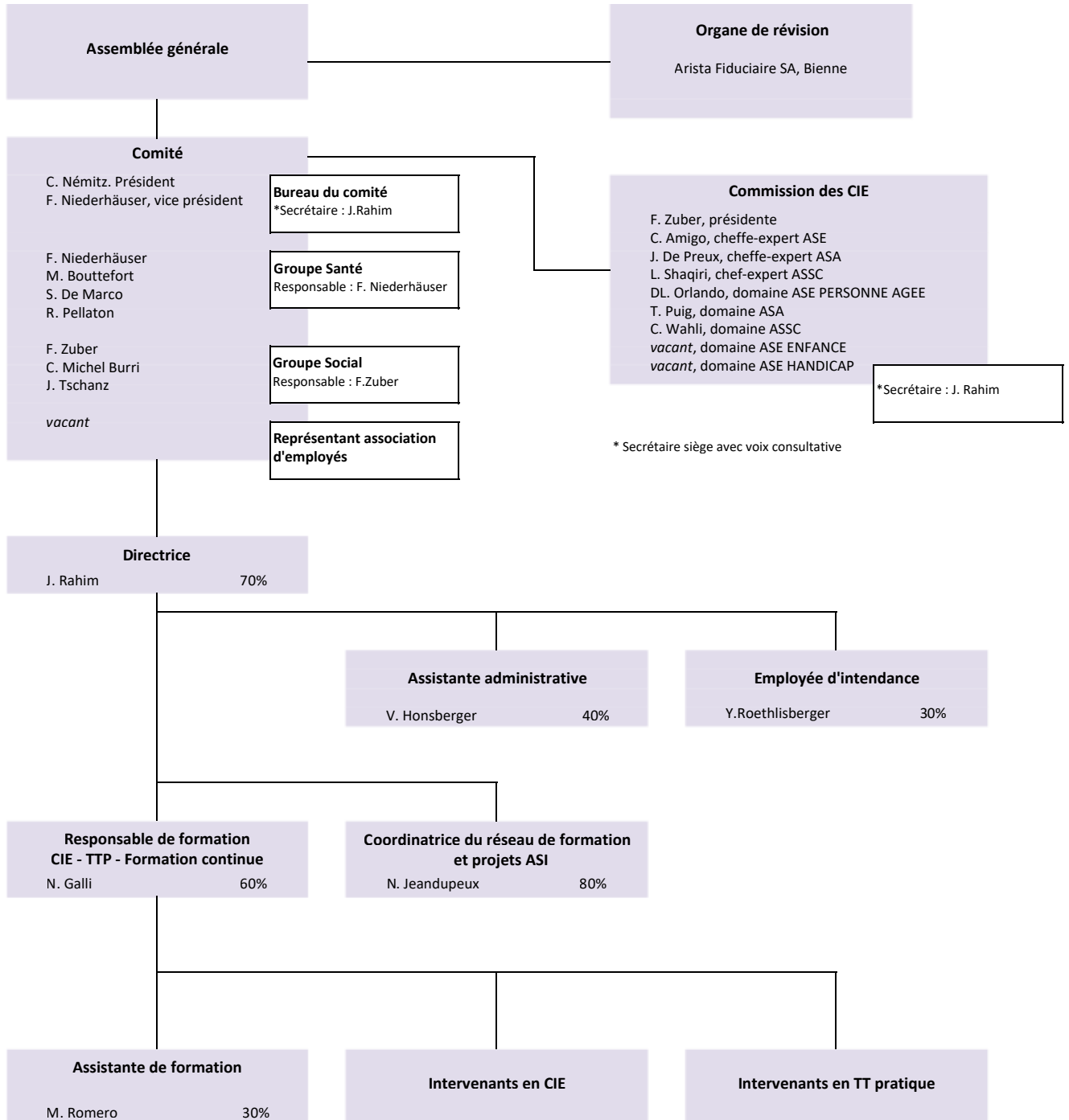


Schéma organisationnel au 31.12.2025

MEMBRES

Association de professionnels

ARAM, Lausanne

Soins aigus

Centre Hospitalier, Bienne
Réseau de l'Arc

Soins longue durée

EMS La Lisière, Evillard
EMS La Roseraie, St-Imier
Home Béthel, Orvin
Home La Colline, Reconvilier
Home Les Bouleaux, Corgémont
Home Les Lovières, Tramelan
Home Montagu, La Neuveville
Home Oasis, Tramelan
Homes municipaux, Ville de Bienne
Mon Repos, La Neuveville
Résidence du Ruschli, Bienne
Résidence Hébron, Courtelary
Résidence Les Aliziers, Crémines
Résidence Les Roches, Orvin
Résidence Solis, Loveresse
Tertianum La Fontaine, Court
Tertianum Le Manoir, Gampelen
Tertianum Les Lauriers, St-Imier

Aide et soins à domicile

ASAD, Bévillard
ESPAS, Moutier
SAMD, Tramelan
SASDOVAL, St-Imier
Service d'aide et de soins à domicile
du Bas-Vallon, La Heutte
SMAD, La Neuveville

Socio-éducatif

Association Cicada, Cortébert
Foyer psychosocial, Corgémont
Hospice Le Pré-aux-Boeufs,
Sonvilier
La Grande Maison, Corgémont
La Pimpinière, Tavannes
L'Envol, Tramelan
Résidence Les Sources, Sonceboz
Résidence Plein Soleil, Sorvilier

Parascolaire

Action Jeunesse Régionale
EJC, Tramelan
EJC, Valbirse
EJC, Sonceboz
EJC, Tavannes
EJC La Baroche, Plagne
EJC Péry-La Heutte
EJC Signol'air, La Neuveville

Préscolaire

Centre de l'enfance, Moutier
Crèche Akila, Bienne
Crèche Au P'tit Château, Malleray
Crèche Au P'tit Soleil, Sonceboz
Crèche Avenir, Bienne
Crèche Babydream Club, Bienne
Crèche Bidibule, La Neuveville
Crèche Boujean, Bienne
Crèche Brin d'Eveil, Cormoret
Crèche Bubenber, Bienne
Crèche Chemin des Oeuches, Bienne
Crèche Coxinelle, Liebefeld
Crèche de Mâche, Bienne
Crèche Ginkjo, Evillard
Crèche La Coccinelle, Court
Crèche La Libellule, La Heutte
Crèche La Maison du Contour,
Reconvilier
Crèche La Pelouse, St-Imier
Crèche Le P'tit Paradis, Péry
Crèche le Tournesol, Loveresse
Crèche Les 4 saisons, Tavannes
Crèche Les Ecureuils, Corgémont
Crèche Les Gardénias, Berne
Crèche Les Hirondelles, Cortébert
Crèche Les Moussaillons, Courtelary
Crèche Les Razmokets, Sonvilier
Crèche L'Enfantaisie, Bienne
Crèche Meli-melo, Bienne
Crèche Memory, Bienne
Crèche Soleil, Bienne
Crèche Teddy Bear, Bienne
Maison de l'enfance "Les Lucioles",
Tramelan

REPRÉSENTATIONS

OrTra latine

- **Conférence des présidents**

Cédric Némitz

- **Conférence des directeurs et secrétaires généraux**

Joëlle Rahim

Délégations de l'OrTra latine

- **Travail pratique prescrit PQ ASE personnes âgées**

Jean-Marc Ummel, Les Lovières Tramelan

- **Projet digital.SOCIAL**

Jean-Marc Ummel, Les Lovières Tramelan

- **Connaissances professionnelles PQ ASSC**

Sonia Cantando, Réseau de l'Arc à Moutier

- **Révision ASSC 2027 : validation des documents de mise en œuvre**

Jennifer Evard, Les Aliziers à Crémines

Kevin Ferreira, Réseau de l'Arc / PSM à Moutier

- **Conseil consultatif romand HEFP**

Nicole Jeandupeux, OrTra santé-social Berne francophone

FondsSocial

Joëlle Rahim

SavoirSocial

Joëlle Rahim

Conférence des centres TTP

Joëlle Rahim

Commission de mise en oeuvre de l'Odasanté

Joëlle Rahim

Conseil spécialisé CEFF S2

Joëlle Rahim

FINANCES

Compte de profits et pertes de l'exercice 2025

		CHF
PRODUITS	Produits de la formation professionnelle	
	Cotisations de membres	12'400
	Facturation des CIE	396'605
	Facturation des TTP hors-canton	52'828
	Autres refacturations	7'232
	Produits divers	5'885
	Pertes sur refacturation	-2'632
	Subventions cantonales CIE	118'560
	Subventions cantonales TTP	241'794
	Subventions cantonales Réseau de formation	73'700
	Contrat de prestations global	29'000
	Contribution Fondsocial	69'250
Total produits	1'004'622	
		CHF
CHARGES	Charges de personnel	
	Salaires formation	307'907
	Salaires administration	237'664
	Charges sociales	81'724
	Perfectionnement, autres charges de personnel	29'124
	Indemnités tiers (comité, commissions, chefs-experts)	6'270
	Charges d'exploitation	
	Loyers, charge d'utilisation des installations	154'692
	Matériel de soins et éducatif CIE et TTP	29'290
	Evénement et promotion des formations	11'232
	Matériel de bureau, communication et informatique	35'565
	Autres charges d'exploitation	14'013
	Produits initiative ASI	-18'437
	Charges exceptionnelles (provision)	14'000
	Total des charges	903'044
	Résultat de l'exercice	101'578

Bilan au 31 décembre 2025

ACTIF		PASSIF	
	CHF		CHF
Actifs circulants		Capitaux étrangers	
Liquidités	231'381	Dettes financières à court terme	371'858
Créances	183'946	Dettes financière à long terme	96'000
Divers à recevoir	449'182	Fonds de réserve CIE	75'503
		Fonds en faveur de la formation prof.	37'716
Actifs immobilisés		Capitaux propres	
Mobilier, système informatique	346'185	Résultat reporté	528'039
		Résultat de l'exercice	101'578
Total	1'210'694	Total	1'210'694

**OrTra santé-social
Berne francophone**

Pont-du-Moulin 2
2502 Bienne

Téléphone
032 481 25 24

E-mail
info@ortra-be.ch